



■富長敦也展
大阪市南堀江 ギャラリー プチボウ
2007.1.22(月)~2.3(土)
彫刻コース講師・富長敦也先生の個展です。



■VOL.3.U35-500人アーティスト
小作品公募展販売EXHIBITION-2007
横浜赤レンガ倉庫1号館2F
2007.1.30(火)~2.4(日)
八木智弘さん(洋画3年)も参加します。



■2007 Ge 新春小品展
池田市 画廊ぶらんしゅ
2007.1.5(金)~14(日)
増井英先生(美術学科教授)らの
グループ企画展です。



■アトリエ凸凹 銅版画展
高槻市 高槻センター街
GALLERY NOB
2007.1.18(木)~30(火)
桑原江里さん・杉本あかりさん
(06年卒)らのグループ展です。



■20's THE★HATACHI
西宮市 ギャラリーわびすけ
2006.12.23(土)~28(木)
洋画コース2年生らの、「命」を
テーマにしたグループ展。



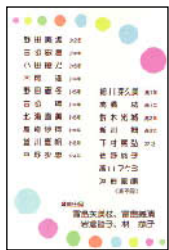
■愛宕念仏寺 特別展 “鬼の祈り”
京都奥嵯峨 愛宕念仏寺 2006.11.9(木)~26(日)
「NHK新日本紀行ふたたび『羅漢さんの微笑み』」で
紹介された西村公泉先生(彫刻コース教授)の作品展。



■八木智弘 イト展
大阪市難波 浪芳ビル1F
2006.11.14(火)
八木智弘さん(洋画3年)の
個展です。



■GIRLS ART展
東京都 神楽坂DIE PRATZE
2006.11.20(月)~26(日)
安田りさん(洋画3年)も
参加しました。



■2007.1.展
神戸市 原田の森ギャラリー
2007.1.30(火)~2.4(日)
洋画コース卒業生の林恭子さんが
所属する教育児童画研究会の児童
絵画展です。
林恭子さんも作品を出品します。

■平成18年度 大学院修士課程修了制作展・論文公聴会のお知らせ

本学宝塚キャンパスに於いて、
大学院修士課程の修了制作作品の展示と論文の公聴会が行われます。

●会場 宝塚造形芸術大学 宝塚キャンパス
マルチメディアタワー1F

●期日 修了制作展 2007.2.8(木)~2.13(火)
論文公聴会 2007.2.13(火) AM 10:00~



昨年度の公聴会の様子

美術学科より 展覧会のお知らせです。

■宝塚造形芸術大学展 美術学科の全てのコース(美術史・美術理論/洋画/日本画/彫刻) および大学院による、卒業制作展と春の造形展の合同展覧会です。

会場:大阪市立美術館 地下展覧会場
2007年2月20日(火)~25日(日)

【開催時間 9:30~17:00(入場は16:30まで)】

※ 駐車場がございませんので、ご来場の際には公共交通機関をご利用ください。
案内状をお持ちの方は、天王寺公園入口でお示し下さい。

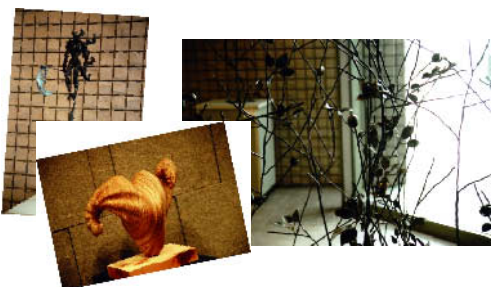


■啓蟄展 彫刻コースによる特別展覧会です。

会場:パナホーム本社ビル(千里中央) ロビー内
2007年2月27日(火)~3月4日(日)

【開催時間 10:00~17:00】

【特別展示】市川悦也(彫刻コース教授)・西村公泉(彫刻コース教授)
富長敦也(彫刻コース講師)・合田のぞむ(助手)

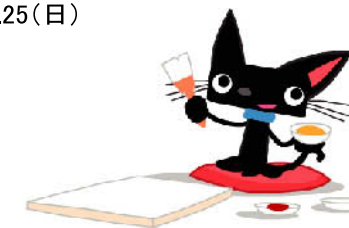


あーと通信

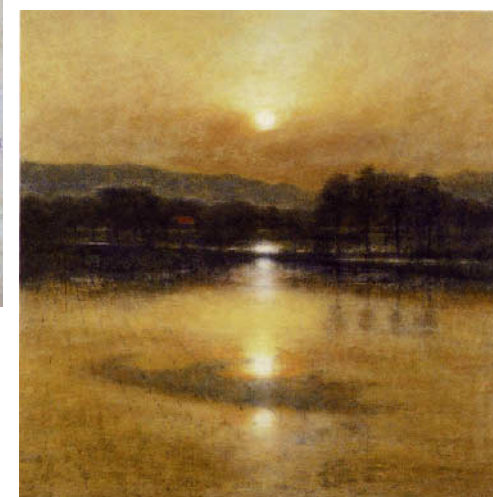
日展

■第38回 日展 東京都美術館 2006.11.2(木)~11.24(金)
日本画コース学生が2名 入選しました!

※学生の入選作品は大阪での巡回展にも陳列されます。
大阪市立美術館 2007.2.24(土)~3.25(日)



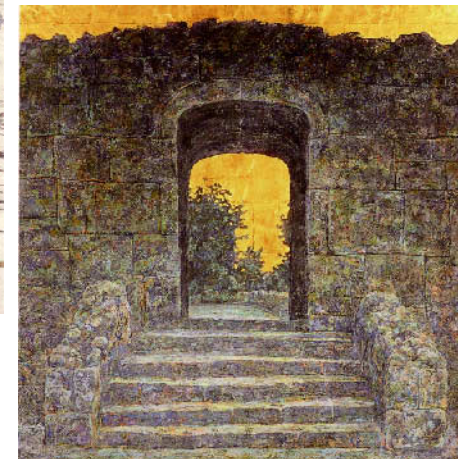
入選「夏のおわり」 梶原美紀(日本画3年)



「夕照」 曲子明良(会員・日本画コース教授)



「冬」 山田毅(会友・日本画コース講師)



「城址」 西敏彦(会友・日本画修復講師)



「朝」 福本達雄(評議員・社会人大学院教授)

■第41回 伊丹市展 伊丹市立中央公民館 2006.10.28(土)~11.3(金)

日本画部門にて、本学学生が受賞しました！

■伊丹賞



「しだる」 梶原美紀(日本画3年)

■議長賞



「赫」 岩城明日香(日本画4年)

■奨励賞

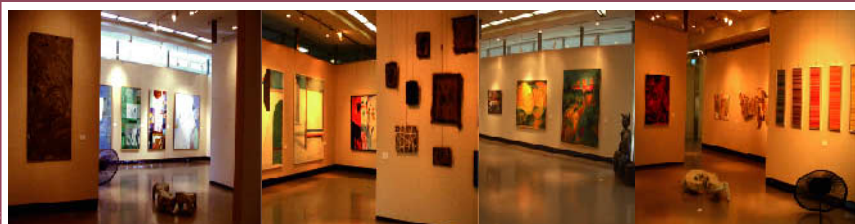


「川辺」 田中達也(日本画4年)

■入選



「街」 阪田智世(日本画2年)



REAL

■第3回 REAL展【物質性×精神性】

兵庫県立美術館 原田の森ギャラリー 2006.12.19(火)~12.24(日)

今回で第3回目となる、美術学科在学生・卒業生の有志によるグループ美術展「REAL展」が神戸市の美術館で開催されました。

■参加者

- | | | |
|-------------|-------------|-------------|
| 北浦直美 (卒業生) | 川原 望 (洋画4年) | 判 香奈美(洋画3年) |
| 松村聡江 (卒業生) | 新谷友佳子(洋画4年) | 谷田広志 (洋画3年) |
| 桑原江里 (卒業生) | 土本愛子 (洋画4年) | 高橋悠太 (洋画3年) |
| 竹下泰裕 (洋画4年) | 増田舞子 (洋画4年) | 堀 拓馬 (彫刻3年) |
| 木村俊介 (洋画4年) | 八木智弘 (洋画4年) | 近藤雄介 (洋画2年) |
| 加藤康明 (洋画4年) | 浅野雄太 (彫刻4年) | 西村大喜 (彫刻2年) |
| 権 基英 (洋画4年) | 中村享史 (彫刻4年) | 大澤悠二 (洋画1年) |

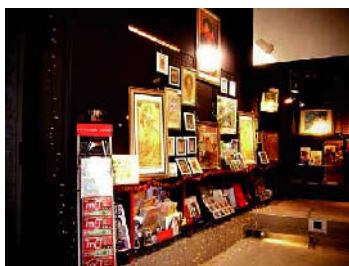


■『高水準の展示』

原田の森ギャラリーで開かれるREAL展も今年で3回目を迎えた。陳列に立ち会った印象は、学生の展示としては極めて高い水準の物になっていたと思う。それぞれの作品が自由な発想と技法でのびのびと制作されており、1年生から卒業生まで幅広い参加も見られて、会場に緊張感と熱気が溢れていた。「学生達の自主運営」のグループ展がこのように活発なのは喜ばしいことだが、今後は出品者の誘い方にバランスを計ってもらえたらと希望する。(文：美術学科長・中村貞夫)

■アールヌーヴォー百年展 広島市 ARTSPACE本通 2006.10.26(木)~11.28(火)

上岡秀拓(非常勤講師)の作品が招待出品されました。



会場風景

1900年代に制作されたアルフォンス・ミュシャの国際的にも貴重なオリジナルリトグラフや、塚本馨三、トゥールーズ・ロートレック、ジュール・シュレの作品も同時公開する企画展覧会「アールヌーヴォー百年展」に絵画作品を十数点出品しました。展覧会期間中は多くの訪問客が訪れました。

『アールヌーヴォー百年展』

ヒロヤマガタ・ワイランド・塚本馨三・村山直儀・ミュシャ・ドラクローなど世界的アーティストの作品を取り扱う「NATURE BOY INC.」が主催。展覧会キーワードは、『アルフォンス・ミュシャとその時代、そして現代。大衆芸術の昇華』。アールヌーヴォーの旗手、アルフォンス・ミュシャの100年経った現在も色褪せることのない優美で繊細な世界を紹介。



◀ 作品「奏・キタローネ」

■アトリエ遊木民舎 木彫5人展 大阪市 高島屋大阪店 6F 2007.1.31(水)~2.6(火)

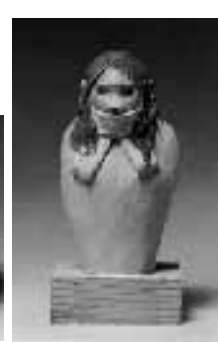
西村公泉先生(彫刻コース教授)が率いる、本学彫刻コース出身の木彫彫刻家グループ「遊木民舎」の展覧会です。



「雷神息吹」
西村公泉(彫刻コース教授)



「そっと」
合田のぞむ(助手)



「冬の足音」
松尾勇祐(卒業生)



「暁の空」
辰巳忠良(卒業生)



「片道切符」
難波爆(卒業生)

■1000000人のキャンドルナイト@OSAKA City 大阪市梅田 2006.12.1(金)

松田明久さん(洋画4年)ら本学の学生や卒業生が、大阪で開催されたキャンドルイベントに参加しました。

このキャンドルナイトイベントでは、「冬至という1年で最も太陽が出るのが短い日(灯)」「キャンドルの火(灯)」「心の火(灯)」という、3つの灯をテーマとしました。本学宝塚キャンパスの学科・コースの学生らをはじめ、本学大学院梅田キャンパスの方々の協力や嶋本昭三先生(美術学科教授)の指導のもと、成功させることが出来ました。会場には多くの通行客が訪れました。



■「アート牧場計画」 彫刻コースの学生・卒業生の作品を常設！

鹿児島県霧島高原に本学彫刻コース学生が制作した石彫作品が設置されました。



2006年4月、鹿児島県霧島高原一帯に展開する大プロジェクト「アート牧場計画」がスタートしました。広大な霧島高原に展開される引退した競走馬を放牧する牧場周辺に石彫を配してアート村を演出する所謂「村おこし」プロジェクトです。



プロジェクト会社は「霧島芸術工房」、全国的美術大学彫刻科に声をかけて数十点の作品が集まったのですが、広過ぎる敷地に設置すると雰囲気欠片も演出出来ないということで、アートディレクターとして本学彫刻コース卒業生、彫刻家・久保健史さんが起用されました。彼からの依頼があり、彫刻コース課題として1年次に制作したまま放置されていた石彫作品約40点と卒業制作作品5点を寄贈することになりました。



10月、4トン積みトラック2台分の作品群の到着によって、一気にアート牧場の雰囲気が醸成されて今後の発展が確信出来たと村長さんからの感想も届いています。無銘のまま展示される40人の現役・卒業生の諸君に感謝です。卒業作品の作者は、原田夕雅・丸山智史2点・藤岡敬貢・齊藤治雄の諸氏です。(文：彫刻コース教授・市川悦也)

■猪名野神社に絵馬を奉納

伊丹市猪名野神社 2007.1.25(木)

猪名野神社の二百年前の絵馬十数枚を使って、美術学科の学生や卒業生の8人がそれぞれ自分の思いを込め、絵馬に絵を描いて奉納しました。今後、永久的に宝塚造形芸術大学の学生の絵馬が飾られます。伊丹へお越しの際はぜひ、当神社へ御参拝並びにご観覧下さい。



■参加者

- | |
|--------------|
| 松井コーヘー(卒業生) |
| 高田雄平 (卒業生) |
| 牧野菜生 (日本画4年) |
| 松田明久 (洋画4年) |
| 高橋悠太 (洋画3年) |
| 田中大輔 (洋画2年) |
| 中島頼之 (洋画2年) |
| 近藤雄介 (洋画2年) |

■レクサス宝塚店ショールーム展示

伊丹市猪名野神社 2007.1.25(木)

齋藤絵里香さん(社会人大学院)と橋谷紀子さん(洋画3年)の作品がトヨタ レクサス宝塚店のショールームにて展示されました。



橋谷さんの作品
「シャケシャケ奈良SALAD」



齋藤さんの作品
「PLAYFUL CELLS 遊ぶセルたち」

■大松伸洋さん(社会人大学院)の作品が阪急三番街ウィンドーギャラリーで展示されました。大阪市梅田阪急三番街地下2F 2007.1~

